

*BE TRUE TO CHRIST*

西南学院大学・大学院

西南学院中学校・高等学校

舞鶴幼稚園

早緑子供の園

# 2007(平成19)年度 事業報告書

(2007年4月1日から2008年3月31日まで)

学校法人 西南学院

## 西南学院の使命

学校法人西南学院は、「キリストに忠実なれ」の建学の精神に基づいて真理の探求および優れた人格の形成に励み、地域社会および国際社会に奉仕する創造的な人材を育てることを使命とする。

### Mission Statement of Seinan Gakuin Educational Foundation

Seinan Gakuin, an educational institution endeavoring to be true to Christ in the pursuit of truth in academic affairs and excellence in character development, strives to equip and nurture students to serve as creative and constructive leaders in local communities and in an expanding global society.

## 目 次

	頁
・ 事業の概要	
1 . 各学校概要報告	
(1) 本部	1
(2) 大学	2
(3) 中学校・高等学校	3
(4) 舞鶴幼稚園	5
(5) 早緑子供の園	5
2 . 各学校行事報告	6
3 . 大学第10次財政計画	9
4 . その他	9
(1) 財務比率比較表(大学法人)	10
・ 主な2007(平成19)年度予算の執行状況(財務の概要)	
1 . 資金収支計算	11
2 . 消費収支計算	12
3 . 貸借対照表	13
4 . 学生数・財務比率などの推移	14
・ 法人の概要	
設置する学部・学科等名称及び入学・収容定員と学生数	17

学校法人西南学院の2007(平成19)年度の事業概要について、ご報告いたします。

## I. 事業の概要

はじめに

西南学院は、2016年に創立100周年を迎えます。

21世紀の西南学院は、建学の精神に根ざして積極的に真理を探求し、研究やキリスト教に基づく全人格的教育・保育の活動を継続しながら、同時に激しく変化する学院内外の環境に柔軟に対応し、社会のニーズにも可能な限り応えることができる教育機関を目指します。

そのために、創立100周年とそれ以降を視野に入れた「21世紀の西南学院―課題、基本方針、計画(2008年度版)―“Impacting the World”―」を作成し、それを実現するために、学生、生徒、園児、そして教職員一人ひとりの心、精神、力を養いたいと思います。

### (1) 「21世紀の西南学院のテーマ」“Impacting the World”

- ① **世界を導く力** 真理に基づいて、世界を導く力を養う。
- ② **先駆ける精神** 他に先駆けて、善と正義を実行しようとする精神を養う。
- ③ **思いやりの心** 他者、社会、そして地球を思いやる心を養う。

### (2) 充実と強化が必要な6つの課題

- ① **保育・教育の充実と強化**
- ② **研究の充実と強化**
- ③ **施設・設備の充実と強化**
- ④ **財政の充実と強化**
- ⑤ **経営の充実と強化**
- ⑥ **地域貢献の充実と強化**

## 1. 各学校概要報告

### (1) 本部

#### ① 学院創立91周年記念行事

去る5月15日(火)に記念式典、記念講演会、記念昼餐会等の諸行事を実施しました。

#### ② 「学校法人西南学院倫理綱領」の制定

学院としての基本姿勢を明確にすると同時に、内外に示すことにより、学院の構成員一人ひとりが良識ある言動に努め、学院の使命を全うすること目的に6月25日の臨時理事会で承認されました。

#### ③ 内部監査室の設置準備

本学院の監事からの「内部監査室の設置に関する提言」を受けて、常勤理事を置いて内部監査室設置に向けての具体的な準備に入りました。2008年10月1日の設置を予定しています。

#### ④ 常勤理事の採用

理事の高良研一氏を10月1日付けで常勤理事・事務局長補佐とすることが6月25日の臨時理事会で承認されました。主な業務内容は、内部監査室設置のための準備及び本部事務次長(財務担当)が担当すべき業務等です。

#### ⑤ 学院募金事業における募金額報告

## 第Ⅰ期（中学校・高等学校）

2000年7月に開始され、2006年6月をもって6年間の募金期間を終了しましたが、引き続き募金が行われており、2008年1月末までに4,070件、115,431,823円が集まりました。

## 第Ⅱ期（大学）

2003年4月に開始され、2008年3月をもって5年間の募金期間を終了しました。この間4,384件、232,055,605円が集まりましたが、引き続き募金が行われています。

## (2) 大学

### ① 西南コミュニティーセンターの運用開始

学外連携施設として、2007年4月2日から西南コミュニティーセンターの運用を開始しました。以来、様々なイベントが実施されています。

### ② 新チャペルの建設

2007年度に建設工事を行い、2008年4月5日に一般公開による献堂式を行いました。名称は協議の結果、「西南学院大学チャペル」と致しました。

### ③ 新男子寮の建設

2007年度に建設工事を行い、2008年4月4日に献堂式を行いました。新男子寮は、全室（50室）が個室で各室にバス、トイレ、洗面台、エアコン、学内LAN端末を完備しており、寮生個人のスペースを確保しながらも、寮施設内での集団生活を通して学年や学部を超えた交友関係を築くことができるよう配慮しています。

### ④ 田尻グラウンドの整備

2007年6月11日に起工式を行い、現在まで順調に整備が進められています。2008年10月には西校区の竣工、2009年11月には全面竣工する予定です。

### ⑤ 校舎等耐震診断（本館、5号館、合宿研修所）

耐震診断を行い、その結果も踏まえて、大学施設整備長期計画を策定しました。本計画においては、全体的な方針と第1フェーズの実施について承認を受けています。

### ⑥ 西南子どもプラザの設置

2007年7月4日に、福岡市と連携して本学が運営を行う「西南子どもプラザ」の開所式を行いました。同施設は福岡市の「早良区子どもプラザ」としても機能し、毎日多くの利用者で賑わっています。

### ⑦ 大学奨学基金及び教育研究振興基金追加積立

大学第10次財政計画に基づき、大学奨学基金及び教育研究振興基金にそれぞれ5,000万円を組み入れました。

### ⑧ 大学給付奨学金の増額

日本学生支援機構の奨学金の充実に伴い、本学奨学金は育英タイプの給付奨学金に重点を置き、採用枠を拡大するとともに、貸与奨学金の採用枠を縮小するようにしました。

### ⑨ 施設整備資金積立（西キャンパス整備）

大学第10次財政計画に基づき、西南会館を含めた西キャンパス整備費用として、2億円を基本金に組み入れました。

### ⑩ 法科大学院の第三者評価

2008年3月26日に日弁連法務研究財団が定める法科大学院評価基準に、適合との認定を受けました。

### ⑪ 情報処理環境の整備

教育研究用パソコン、サーバ、ネットワーク機器等を更新し、2007年度後期から諸サービスを盛り込んだ「SAINS07」が稼動を開始しました。

⑫ 言語教育センターの開設

2007年4月に言語教育センターを開設し、諸規程の整備を進め、2008年4月に外国語教員2名を採用しました。

⑬ 図書館旧館屋上防水補修工事

大学施設整備長期計画に基づき、数年後に旧館部分の建替えが予定されることから、今回は工事を見送りました。

⑭ 博物館の充実

本学博物館（ドージャー記念館）2階に辻オルガン製作のパイプオルガンを設置し、2007年10月22日に奉獻式を行いました。また、各種講演会のほか、2007年10月29日からは特別展「祈りの継承～ユダヤの信仰と祭～ジュダイカ・コレクション1」を開催し、多数の観覧をいただきました。

⑮ 学院史資料室の整備

学内に散在していた学院史資料を本館4階に収集しました。また、以前発行されていた学院史新聞のPDF変換作業を進めました。

⑯ 夏期日本語セミナーの実施（協定校学生対象）及び日本留学フェア

2007年度で 4回目となる夏期日本語研修を7月1日から8月1日にかけて行い、計25名の参加がありました。本学の研修の満足度の高さは定評があり、加えて本学の学生にとっても日本語会話パートナーやホームビジットの受入先として参加するなど、よい刺激を与えています。

また、アメリカ合衆国ミネアポリスにて2007年5月28日から6月1日にかけて行われた日本留学フェアに参加し、本学のブースを設けました。本フェアには約7,600名の参加があり、本学はこの期間中、新たな協定校の開拓を行うとともに、現在の協定校の担当者と積極的に情報交換を行いました。

(3) 中学校・高等学校

① 教育目標

「主を畏れることは知恵の初め。」これは旧約聖書の「箴言」にある聖句です。

知識を学ぶだけではなく、物事の善し悪しを判断する知恵と、これらをどのように社会に生かしていくかを、聖書を通して学んでいきます。

「人の嫌がることはしない」という消極的な生き方ではなく、「自分にして欲しいと願う事を隣人におこなう」という積極的な生き方を学んで欲しいと願っています。

西南学院の教育の根幹に聖書があり、ゆとりある教育と豊かな環境の中で生徒を育てるために、下記のような教育方針を定めています。

i) 他者（隣人）を思いやる愛の精神を養う。

私たちは神様に愛され望まれて生まれてきました。私たち一人ひとりに注がれている神の無限の愛を知ることが最も大切なことです。そこに私たちの出発点があります。

ii) 神から授かった賜物（能力・個性）をどう生かすか。

神様は私たちにたくさんの賜物を与えてくださいました。重要なのは、賜物の大小ではなく、それをどう生かすかということです。知識という賜物を生かすために教科指導及び進路指導にも力を注いでいますが、その知識をどう生かすかという点にまで踏み込

んで教育するのが西南の特色です。

② 中学・高等学校入学実績 (2008年度入試)

	志願者数	合格者数	入学者数
中学校	1,373名	495名	214名
高等学校	1,310名	844名	442名

※ 高等学校入学者数には一貫生186名を含んでいます。

※ 入学者数については、2008年4月現在。

③ 主な大学合格実績 (2008.3現在)

東京大学	1名	京都大学	3名	大阪大学	2名	東京外語	2名	一橋大	2名
北海道大	3名	筑波大	1名	九州大学	51名	九州工業	13名	熊本大学	5名
西南学院	182名	早稲田大	43名	慶應義塾	21名	上智大学	13名	立命館大	58名

④ 主な学友会活動

i) 高等学校

「九州大会」

- ・ ヨット部 九州大会 男子FJ級・女子・SR級(佐賀県)
- ・ ヨット部 九州大会 男子FJ級・女子・SR級(大分県)
- ・ 陸上部 九州大会 女子走幅跳2位 高武華子(佐賀県)
- ・ 陸上部 全九州高校新人大会 女子走幅跳優勝 高武華子(宮崎県)
- ・ 弓道部 九州大会(鹿児島県)
- ・ 写真部 九州高文連大会(宮崎県)
- ・ 放送部 九州大会(長崎県)
- ・ 吹奏楽部 九州大会(福岡県)
- ・ 物理部 九州生徒発表会(福岡県)

「全国大会」

- ・ ヨット部 全国高校総体 男子FJ級(佐賀県)
- ・ 陸上 全国高校総体 男子1600Mリレー(佐賀県)
- ・ 陸上 全国高校総体 女子走幅跳(佐賀県)
- ・ 陸上 日本ユース 女子走幅跳優勝 高武華子(大分県)
- ・ 陸上 日本ジュニア室内陸上 女子走幅跳優勝 高武華子(大阪府)
- ・ 女子弓道部 全国高校弓道選抜大会(東京都)
- ・ 将棋同好会 高文連全国新人大会 中野孝一・柴田直樹(秋田県)
- ・ 将棋同好会 全国高校将棋選手権 中野孝一(島根県)
- ・ 物理部 Jr.セッション(大阪府)

ii) 中学校

「九州大会」

- ・ 陸上部 九州中学校陸上競技大会 男子低学年400Mリレー入賞(沖縄県)
- ・ テニス部 九州中学生新人テニス大会三位(熊本県)
- ・ 吹奏楽部 九州吹奏楽部コンクール銀賞(鹿児島県)
- ・ 吹奏楽部 マーチング全国大会九州予選九州大会銀賞(長崎県)

「全国大会」

- ・ 男子ハンドボール部 春の全国中学生ハンドボール選手権大会(富山県)
- ・ 陸上部 中体連全日本陸上競技選手権大会 女子個人1500M 竹山 和(宮城県)

#### (4) 舞鶴幼稚園

##### ① 倉庫改築

倉庫（プレハブ棟 築18年）の老朽化に伴い、2階建ての新倉庫に改築しました。

##### ② 照明設備の設置

エントランスホール北側のテラスが夜間暗く危険なため、ライトを6台設置しました。

##### ③ 未就園児クラスの充実

希望者の増加に伴い、従来の週2回（総定員約40名）を1回分増やし、週3回（総定員約60名）にしました。

##### <総括>

事業①が2007年夏に完了し、旧園舎当時から残されていた施設はこれでほぼ改築が完了しました。当初予定していた多目的室の改築は、2008年度以降に見送られました。

なお、未就園児クラスは、今後も希望者の増加が見込まれ、年少クラスに入園する割合も高まっています。年少クラス受け入れのための施設整備を急ぐ必要があります。

#### (5) 早緑子供の園

##### ① クラスの増設

乳児クラス（0～2歳児）の入園児が多く（50名超）、早緑子供の園が目指す家庭的な環境での保育を守るために、年度前半は1クラス増設して7クラスとし、1クラスあたりの園児数が過密にならないようにしました。そして子どもたちの成長発達を見て、11月より元の6クラス編成としました。

##### ② 公開保育・保育研究

福岡市内外の保育園主任保育士対象の公開保育を行うなど、他園との連携も図りながら保育の研究を行いました。公開保育は、今後も継続的に行うものとします。



2. 各学校行事報告 (2007(平成19)年4月1日～2008(平成20)年3月31日)

	(1) 本部・事務局	(2) 大 学
4月	<ul style="list-style-type: none"> <li>・新任教職員オリエンテーション(3日)</li> <li>・キ学教同盟西南地区協議会総会(20日: 本学)</li> </ul>	<ul style="list-style-type: none"> <li>・入学式(2日)</li> <li>・オリエンテーション(3～6日)</li> <li>・九州六大学野球春季応援合戦(5日)</li> <li>・前期授業開始(大学;9日: 法科大学院2日)</li> </ul>
5月	<ul style="list-style-type: none"> <li>・学院創立91周年記念式典(15日)</li> <li>・聖書に親しむ会(31日)</li> </ul>	<ul style="list-style-type: none"> <li>・留学生別科終了式(11日)</li> <li>・学院創立91周年記念式典(15日)</li> <li>・シェイクスピア劇公演(25日)</li> <li>・春季キリスト教フォーカス・ウィーク(29日～31日)</li> </ul>
6月	<ul style="list-style-type: none"> <li>・キ学教同盟第95回総会(1・2日: フェリス女学院)</li> <li>・キ学教同盟西南地区中高聖書研修会(14・15日: 福岡)</li> <li>・早良区自衛消防隊操法大会(27日: 福岡市消防学校)</li> </ul>	<ul style="list-style-type: none"> <li>・大学改革フォーラム(16日)</li> <li>・私立大学フォーラム(23日)</li> </ul>
7月	<ul style="list-style-type: none"> <li>・日本パプテスト連盟事業体懇談会(20日: 本学)</li> <li>・伝道者養成に関する協議会(20日: 本学)</li> <li>・キ学教同盟事務職員夏期学校(28～30日: 静岡・東山荘)</li> <li>・キ学教同盟夏期研究集会(30～8月1日: 静岡・東山荘)</li> </ul>	<ul style="list-style-type: none"> <li>・夏期日本語研修(2日～8月1日)</li> <li>・西南子どもプラザ開所式(4日)</li> <li>・入試説明会(7・9～11・13日)</li> <li>・前期試験(大学;17～30日、法科大学院;24日～8月7日)</li> <li>・大学院オープンキャンパスウィーク(17～23日)</li> <li>・オープンキャンパス(28日)</li> <li>・夏季休暇(31日～9月20日)</li> </ul>
8月	<ul style="list-style-type: none"> <li>・キ学教同盟西南地区夏期学校(2・3日: 熊本)</li> <li>・キ学教同盟西南地区新任教師オリエンテーション(2・3日: 熊本)</li> <li>・キ学教同盟西南地区校長会(3日: 熊本)</li> <li>・職員夏期修養会(22・23日: 熊本)</li> <li>・キ学教同盟西南地区事務職員研修会(28・29日: 小倉)</li> </ul>	<ul style="list-style-type: none"> <li>・法科大学院夏季休暇(8日～9月20日)</li> <li>・修学懇談会(25・26日)</li> </ul>
9月	<ul style="list-style-type: none"> <li>・キ学教同盟大学部会研究集会(5・6日: 仙台)</li> <li>・キ学教同盟西南地区大学部会研究会(17・18日: 熊本)</li> <li>・次期院長候補者推薦投票(25～27日)</li> </ul>	<ul style="list-style-type: none"> <li>・修学懇談会(2・8・9・16日)</li> <li>・留学生別科入学式(3日)</li> <li>・大学院秋期入試(10日)</li> <li>・教員懇談協議会(19日)</li> <li>・後期授業開始(大学・大学院・法科大学院;21日)</li> <li>・法科大学院入学者選抜試験(23日)</li> <li>・前期卒業証書・学位記授与式(26日)</li> </ul>
10月		<ul style="list-style-type: none"> <li>・3年次転・編入等、帰国子女、AO選抜入試(6日)</li> <li>・論文特別入試(筆記;12日、面接;11月16日)</li> <li>・法科大学院認証評価現地調査(22～24日)</li> <li>・秋季キャンパス相談会(27日)</li> </ul>
11月	<ul style="list-style-type: none"> <li>・キ学教同盟西南地区事務長会(8・9日)</li> <li>・西南リコーダー・フェスティバル(10日)</li> <li>・日本パプテスト連盟定期総会(15～17日: 天城山荘)</li> <li>・キ学教同盟学校代表者協議会(17日: 横須賀学院)</li> <li>・院長杯高校生英語スピーチコンテスト(23日)</li> <li>・聖書に親しむ会(29日)</li> </ul>	<ul style="list-style-type: none"> <li>・全学指定校制、独自指定校制、西南女学院高推薦入試(10日)</li> <li>・西南高推薦入試(筆記;10日、面接;16日)</li> <li>・公募制推薦、自己推薦入試(15日)</li> <li>・大学祭(15～18日)</li> <li>・ホームカミングデー(17日)</li> <li>・秋季キリスト教フォーカス・ウィーク(27～29日)</li> </ul>
12月	<ul style="list-style-type: none"> <li>・学院教職員クリスマス(11日)</li> <li>・西南学院コミュニティクリスマス・西南パロック音楽祭(21日)</li> </ul>	<ul style="list-style-type: none"> <li>・大学改革フォーラム(19日)</li> <li>・キャンドルサービス(20日)</li> <li>・冬季休暇(23日～1月6日)</li> </ul>
1月	<ul style="list-style-type: none"> <li>・キ学教同盟西南地区校長会(25・26日: 沖縄)</li> </ul>	<ul style="list-style-type: none"> <li>・大学入試センター試験(19・20日)</li> <li>・後期試験(22日～2月4日)</li> <li>・後期試験(法科大学院;29日～2月20日)</li> </ul>
2月		<ul style="list-style-type: none"> <li>・一般入学試験(5～9日)</li> <li>・法科大学院既修者選抜試験(16・17日)</li> <li>・大学院春期入試(23・25日)</li> </ul>
3月		<ul style="list-style-type: none"> <li>・2年次転・編入、外国人入試(4日)</li> <li>・西南ファカルティ・リトリート(7日)</li> <li>・卒業礼拝、卒業証書・学位記授与式(21日)</li> </ul>

キ学教同盟 = キリスト教学校教育同盟

公募制推薦 = 英文、フランス専、商学部 西南女学院高推薦 = 経済学部、法学部、人間科学部 AO選抜入試 = 英専  
自己推薦 = 法学部 独自指定校制推薦 = 神学部、フランス専、商学部、法学部、福祉 論文特別入試 = 経済学部

	(3) 高等学校	(4) 中学校
4月	<ul style="list-style-type: none"> <li>・入学式(9日)</li> <li>・始業式(10日)</li> <li>・新入生オリエンテーション(10・11日)</li> </ul>	<ul style="list-style-type: none"> <li>・入学式(9日)</li> <li>・始業式(10日)</li> <li>・1年学院紹介オリエンテーション(12日)</li> <li>・2年集団生活(24～26日)</li> </ul>
5月	<ul style="list-style-type: none"> <li>・後援会総会(12日)</li> <li>・学院創立91周年記念式典(15日)</li> <li>・中間考査(18～22日)</li> <li>・同和研修会(24日)</li> <li>・前期ミッションウィーク(30日～6月1日)</li> <li>・教員聖書研究会(31日)</li> </ul>	<ul style="list-style-type: none"> <li>・学院創立91周年記念式典(15日)</li> <li>・中間考査(16・17日)</li> <li>・同和研修会(24日)</li> <li>・前期ミッションウィーク(28・29日)</li> <li>・後援会総会(30日)</li> <li>・教員聖書研究会(31日)</li> </ul>
6月	<ul style="list-style-type: none"> <li>・同和特設授業(7・11～12日)</li> <li>・期末考査(22～27日)</li> </ul>	<ul style="list-style-type: none"> <li>・同和特設授業(4・11日)</li> <li>・クラスマッチ(5日)</li> <li>・期末考査(25～27日)</li> </ul>
7月	<ul style="list-style-type: none"> <li>・スポーツフェスティバル(4～6日)</li> <li>・終業式(19日)</li> </ul>	<ul style="list-style-type: none"> <li>・終業式(19日)</li> </ul>
8月	<ul style="list-style-type: none"> <li>・中・高教員研修会(29・30日)</li> </ul>	<ul style="list-style-type: none"> <li>・中・高教員研修会(29・30日)</li> </ul>
9月	<ul style="list-style-type: none"> <li>・始業式(3日)</li> <li>・文化祭(14・15日)</li> </ul>	<ul style="list-style-type: none"> <li>・始業式(3日)</li> <li>・体育大会(22日)</li> </ul>
10月	<ul style="list-style-type: none"> <li>・中間考査(5～10日)</li> <li>・2年生林間学校(22～26日)</li> <li>・1・3年生遠足(26日)</li> </ul>	<ul style="list-style-type: none"> <li>・中間考査(9・10日)</li> <li>・学年別遠足(19日)</li> </ul>
11月	<ul style="list-style-type: none"> <li>・同和特設授業(5日)</li> <li>・後期ミッションウィーク(7～9日)</li> <li>・期末考査(29～12月3日)</li> </ul>	<ul style="list-style-type: none"> <li>・合唱発表会(2日)</li> <li>・後期ミッションウィーク(5～7日)</li> <li>・期末考査(28～30日)</li> </ul>
12月	<ul style="list-style-type: none"> <li>・教員聖書研究会(7日)</li> <li>・クリスマス礼拝(12・13日)</li> <li>・フェアウェルパーティ(17日)</li> <li>・終業式(21日)</li> </ul>	<ul style="list-style-type: none"> <li>・教員聖書研究会(7日)</li> <li>・クリスマス礼拝(11日)</li> <li>・終業式(21日)</li> </ul>
1月	<ul style="list-style-type: none"> <li>・始業式(8日)</li> <li>・専願入学試験(22日)</li> <li>・専願入試合格発表(24日)</li> </ul>	<ul style="list-style-type: none"> <li>・始業式(8日)</li> <li>・入学試験(17日)</li> <li>・合格発表(19日)</li> </ul>
2月	<ul style="list-style-type: none"> <li>・前期入学試験(1日)</li> <li>・前期入試合格発表(5日)</li> <li>・後期入学試験(9日)</li> <li>・後期入試合格発表(13日)</li> <li>・教員聖書研究会(22日)</li> <li>・期末考査(25日～29日)</li> <li>・卒業礼拝(29日)</li> </ul>	<ul style="list-style-type: none"> <li>・入学説明会(11日)</li> <li>・3年修学旅行(13～15日)</li> <li>・教員聖書研究会(22日)</li> <li>・期末考査(25～29日)</li> </ul>
3月	<ul style="list-style-type: none"> <li>・卒業式(1日)</li> <li>・転入学試験(18日)</li> <li>・入学者説明会(20日)</li> <li>・終業式(21日)</li> </ul>	<ul style="list-style-type: none"> <li>・卒業礼拝(11日)</li> <li>・修了式(14日)</li> <li>・終業式(21日)</li> </ul>

	(5) 舞鶴幼稚園	(6) 早緑子供の園
4月	<ul style="list-style-type: none"> <li>・始園式(10日)</li> <li>・入園式(12日)</li> <li>・教会学校開始(16日)</li> <li>・社会見学(26日)</li> <li>・母の会総会(27日)</li> </ul>	<ul style="list-style-type: none"> <li>・入園式(2日) ・保育開始(2日)</li> <li>・イースター礼拝(9日)</li> <li>・幼児クラス保護者懇談会(13日)</li> <li>・乳児クラス保護者懇談会(20日)</li> <li>・年長児社会見学1(25日)</li> </ul>
5月	<ul style="list-style-type: none"> <li>・預かり保育開始(8日)</li> <li>・ミニ講演(9日)</li> <li>・父母礼拝開始(11日) ・父親参加の日(13日)</li> <li>・学院創立91周年記念式典(15日)</li> <li>・未就園児保育開始・排泄懇談(17日)</li> <li>・歓迎遠足(22日) ・避難訓練(24日)</li> <li>・歯科検診(31日・6月1日)</li> </ul>	<ul style="list-style-type: none"> <li>・学院創立91周年記念式典(15日)</li> <li>・保護者会総会(17日)</li> <li>・保育園で遊ぼう会1(19日)</li> <li>・春季総合健診(22日)</li> <li>・育児講座1(26日)</li> </ul>
6月	<ul style="list-style-type: none"> <li>・花の日礼拝(4日)</li> <li>・ミニ講演(6・20日)</li> <li>・光組社会見学(8・22日)</li> <li>・交通安全教室(18日)</li> <li>・早緑子供の園との合同避難訓練(28日)</li> </ul>	<ul style="list-style-type: none"> <li>・親子遠足(2日) ・花の日礼拝(4日)</li> <li>・年長児西南学院訪問(5日)</li> <li>・さみどり小・中学生の集い11(9日)</li> <li>・歯科検診(19日)</li> <li>・乳児子育て談話会(22日)</li> <li>・保育園で遊ぼう会2(23日)</li> <li>・舞鶴幼稚園と合同避難訓練(28日)</li> </ul>
7月	<ul style="list-style-type: none"> <li>・夏まつり(8日)</li> <li>・光組社会見学(13日)</li> <li>・1学期終業(17日)</li> <li>・未就園児対象ちびっこ水あそび(18日)</li> <li>・夏期休暇(18日～9月4日)</li> </ul>	<ul style="list-style-type: none"> <li>・早緑こどもまつり(7日)</li> <li>・西南学院大学児童教育学科学生の音楽劇鑑賞(13日)</li> <li>・プール開き(18日)</li> </ul>
8月	<ul style="list-style-type: none"> <li>・夏期保育(23～27日)</li> <li>・光組合宿保育(28～30日)</li> </ul>	<ul style="list-style-type: none"> <li>・キャンプ説明会(24日) ・育児相談会(24日)</li> <li>・さみどり小・中学生の集い12(24日)</li> </ul>
9月	<ul style="list-style-type: none"> <li>・2学期始業(5日)</li> <li>・未就園児対象ちびっこどろんこあそび(7日)</li> <li>・ミニ講演(12日)</li> </ul>	<ul style="list-style-type: none"> <li>・キャンプ(7・8日)</li> <li>・おじいさん、おばあさんと遊ぼう会(14日)</li> <li>・卒園記念製作(やきものづくり)(26日)</li> <li>・幼児クラス保護者懇談会(28日)</li> <li>・乳児クラス保育参観(28・30日)</li> </ul>
10月	<ul style="list-style-type: none"> <li>・新入園児願書配付開始(1日)</li> <li>・運動会(13日)</li> <li>・園児秋の健康診断(19日)</li> <li>・月組お泊り保育(25・26日)</li> </ul>	<ul style="list-style-type: none"> <li>・年長児社会見学2(3日)</li> <li>・保育園で遊ぼう会3(6日)</li> <li>・運動会(20日)</li> <li>・幼児クラス保護者懇談会(27日)</li> <li>・秋季総合健診(30日)</li> <li>・幼児クラス遠足(31日)</li> </ul>
11月	<ul style="list-style-type: none"> <li>・願書受付(1日)</li> <li>・光組社会見学(2・16日)</li> <li>・バザー(3日)</li> <li>・新入園児面接(5日)</li> <li>・みかん狩り遠足(月・光:8日、花:9日)</li> <li>・感謝祭礼拝(12日)</li> <li>・避難訓練(15日)</li> <li>・クリスマス礼拝(30日)</li> </ul>	<ul style="list-style-type: none"> <li>・新入園児入所申込受付開始(1日)</li> <li>・育児講座2(10日)</li> <li>・感謝祭礼拝(12日)</li> <li>・おもちゃ作りの会(17日)</li> </ul>
12月	<ul style="list-style-type: none"> <li>・クリスマス(花:4日、月:6日)</li> <li>・クリスマス祝会(昼の部:13日、夜の部:16日)</li> <li>・2学期終業(17日)</li> <li>・冬期休暇(18日～1月8日)</li> </ul>	<ul style="list-style-type: none"> <li>・クリスマスメッセージ(1日)</li> <li>・西南学院中学吹奏楽部クリスマスコンサート(1日)</li> <li>・クリスマスクッキー作り(7日)</li> <li>・こひつじクリスマス(8日)</li> <li>・さみどりクリスマス(22日)</li> <li>・年末年始休園(29日～1月2日)</li> </ul>
1月	<ul style="list-style-type: none"> <li>・3学期始業(9日)</li> <li>・親子もちつき大会(19日)</li> </ul>	<ul style="list-style-type: none"> <li>・保育開始(3日)</li> <li>・育児相談会(入園説明会2)(12日)</li> <li>・小学生同窓会(12日) ・保育園で遊ぼう会4(12日)</li> <li>・就学相談会(25日) ・もちつき会(26日)</li> <li>・新入園児入所申込受付締切(31日)</li> </ul>
2月	<ul style="list-style-type: none"> <li>・未就園児クラス募集要項配付(1日)</li> <li>・子育て講演会(7日)</li> <li>・春を呼ぶ会(月:14日、光:20日、花:27日)</li> <li>・母の会総会(22日)</li> <li>・光組社会見学(29日)</li> </ul>	<ul style="list-style-type: none"> <li>・交通安全教室(6日)</li> <li>・さみどり小・中学生の集い13(23日)</li> <li>・さみどりバザー(23日) ・さみどり文化祭(23日)</li> <li>・年長児社会見学3(28日)</li> <li>・育児講座3(29日)</li> </ul>
3月	<ul style="list-style-type: none"> <li>・卒業礼拝(2日)</li> <li>・未就園児クラス申込受付(4・5日)</li> <li>・卒業式(15日)</li> <li>・終業式(17日)</li> <li>・就園前健康診断(18日)</li> <li>・新入園児体験入園(19日)</li> <li>・子ども同窓会(22日)</li> <li>・カリキュラム研究会(24・25日)</li> </ul>	<ul style="list-style-type: none"> <li>・新年度入所児発表・面接(1日)</li> <li>・幼児クラス保護者懇談会(7日)</li> <li>・お別れ会(11日)</li> <li>・お別れ遠足(12日)</li> <li>・保護者会臨時総会(12日)</li> <li>・乳児クラス保護者懇談会(14日)</li> <li>・卒園式(22日)</li> <li>・保育終了(31日)</li> </ul>

### 3. 大学第10次財政計画(2006年度～2009年度)

西南学院大学では、教育研究水準の着実な向上を図るため、これまで数次に亘る財政計画を策定・実施してきました。2007年度は第10次財政計画の2年目にあたります。

#### (1) 基本方針

第10次財政計画の期間は、大学の1サイクルである4年間とする。  
 学費は、経済状況等を考慮し、総合的な判断から原則として改定せず、据え置くこととする。  
 教育研究の質的向上を実現する財政措置と組織・制度の再整備を行う。  
 施設建設及び施設拡充資金積立による財政の安定化を図る。

#### (2) 主な実施計画事業

教育・研究の質的向上を図る資金の新設及び教育研究振興基金の増額 進行中  
 キャンパス整備資金積立及び大学奨学基金の増額 進行中  
 学外連携施設の建設(2006年度) 2006年度完了  
 チャペル(講堂)の建設(建替え;2007年度) 2007年度完了  
 田尻校地(仮称)整備(2006年度～2009年度) 進行中  
 男子寮の建設(建替え;2007年度) 2007年度完了  
 情報処理環境の整備(2007年度) 進行中  
 LL機器更新並びにCALLシステムの拡充(2007年度) 再計画中  
 校舎等の耐震改修整備 進行中

#### (3) 第10次財政計画期間の収支概算(2006年度～2009年度)

科 目		概算額(単位:千円)
収入 の 部	帰属収入	34,635,558
	施設拡充積立金等取崩収入	3,681,831
	第9次財政計画期間からの繰越金	1,847,485
	合 計	40,164,874
支出 の 部	消費支出	32,274,278
	資本支出	8,193,236
	予備費	200,000
	合 計	40,667,514
収・支( )差額		502,640

帰属収入の構成比	
学費	84.9%
手数料	5.5%
寄附金	0.3%
補助金	5.0%
資産運用収入	0.4%
事業収入	1.1%
雑収入	2.0%
繰入金	0.8%

### 4. その他

#### (1) 財務比率比較表(大学法人)

(1) 財務比率比較表(大学法人)

(単位:%)

区 分			西南学院		全国平均	同系統	評価	
			2007年度	2006年度	2006年度	2006年度		
貸借対照表関係比率	自己資金は充実されているか	自己資金構成比率	$\frac{\text{自己資金}}{\text{総資金}}$	93.7	93.2	86.6	87.3	
		消費収支差額構成比率	$\frac{\text{消費収支差額}}{\text{総資金}}$	8.6	7.5	3.6	3.9	
		基本金比率	$\frac{\text{基本金}}{\text{基本金要組入額}}$	99.9	99.9	96.6	96.9	
	長期資金で固定資産は賅われているか	固定比率	$\frac{\text{固定資産}}{\text{自己資金}}$	95.8	94.0	98.7	96.6	
		固定長期適合率	$\frac{\text{固定資産}}{\text{自己資金} + \text{固定負債}}$	93.6	91.6	90.8	89.3	
	資産構成はどうか	固定資産構成比率	$\frac{\text{固定資産}}{\text{総資産}}$	89.8	87.7	85.5	84.3	
		有形固定資産構成比率	$\frac{\text{有形固定資産}}{\text{総資産}}$	63.2	62.3	60.6	61.1	
		その他の固定資産構成比率	$\frac{\text{その他の固定資産}}{\text{総資産}}$	26.6	25.4	25.0	23.2	
		流動資産構成比率	$\frac{\text{流動資産}}{\text{総資産}}$	10.2	12.3	14.5	15.7	
		減価償却比率	$\frac{\text{減価償却累計額(図書除く)}}{\text{減価償却資産取得額(同)}}$	32.0	31.4	40.8	41.1	~
	負債に備える資産が蓄積されているか	内部留保資産比率	$\frac{\text{運用資産} - \text{総負債}}{\text{総資産}}$	30.5	31.0	26.0	26.2	
		運用資産余裕比率	$\frac{\text{運用資産} - \text{外部負債}}{\text{消費支出}}$	2.3	2.3	1.9	1.8	
		流動比率	$\frac{\text{流動資産}}{\text{流動負債}}$	248.2	288.9	247.6	281.9	
		前受金保有率	$\frac{\text{現金預金}}{\text{前受金}}$	328.6	384.1	312.1	328.8	
		退職給与引当預金率	$\frac{\text{退職給与引当資産}}{\text{退職給与引当金}}$	100.0	100.0	67.7	63.3	
	負債の割合はどうか	固定負債構成比率	$\frac{\text{固定負債}}{\text{総資金}}$	2.2	2.5	7.5	7.2	
		流動負債構成比率	$\frac{\text{流動負債}}{\text{総資金}}$	4.1	4.3	5.8	5.6	
		総負債比率	$\frac{\text{総負債}}{\text{総資産}}$	6.3	6.8	13.4	12.7	
		負債比率	$\frac{\text{総負債}}{\text{自己資金}}$	6.7	7.2	15.5	14.6	
	消費収支計算書関係比率	経営状況はどうか	帰属収支差額比率	$\frac{\text{帰属収入} - \text{消費支出}}{\text{帰属収入}}$	15.7	13.1	8.0	6.0
収入構成はどうか		学生生徒等納付金比率	$\frac{\text{学生生徒等納付金}}{\text{帰属収入}}$	76.5	77.5	72.9	73.6	~
		寄付金比率	$\frac{\text{寄付金}}{\text{帰属収入}}$	1.9	1.1	2.3	1.8	
		補助金比率	$\frac{\text{補助金}}{\text{帰属収入}}$	10.1	9.7	12.3	13.1	
支出構成は適切であるか		人件費比率	$\frac{\text{人件費}}{\text{帰属収入}}$	56.4	60.0	52.0	55.7	
		教育研究経費比率	$\frac{\text{教育研究経費}}{\text{帰属収入}}$	22.0	21.1	29.3	27.3	
		管理経費比率	$\frac{\text{管理経費}}{\text{帰属収入}}$	5.6	5.4	8.5	9.2	
		借入金等利息比率	$\frac{\text{借入金等利息}}{\text{帰属収入}}$	0.0	0.0	0.5	0.4	
		基本金組入率	$\frac{\text{基本金組入額}}{\text{帰属収入}}$	8.6	14.0	14.6	13.1	
減価償却費比率		$\frac{\text{減価償却費}}{\text{帰属収入}}$	7.1	7.4	11.5	10.0	~	
収入と支出のバランスはとれているか	人件費依存率	$\frac{\text{人件費}}{\text{学生生徒等納付金}}$	73.8	77.4	71.3	75.8		
	消費収支比率	$\frac{\text{消費支出}}{\text{消費収入}}$	92.3	101.1	107.8	108.2		

・(資料)平成19年度版 今日私学財政(日本私立学校振興・共済事業団)

・上表区分中、「全国」は医歯法人を除く、「同系統」は「文他複数学部;153法人」である。

・(評価) 高い値が良い 低い値が良い ~ どちらともいえない

・主な2007(平成19)年度予算の執行状況(財務の概要)  
 当期の予算の執行状況について、その概要をご報告いたします。

1. 資金収支計算

資金収支計算について、その内容をご報告いたします。

資金収支総括表  
 (収入の部)

科目	予算	決算	差異
学生生徒納付金収入	8,732,490	8,732,982	492
手数料収入	506,665	570,164	63,499
寄付金収入	202,710	208,720	6,010
補助金収入	1,091,999	1,157,239	65,240
資産運用収入	246,032	278,407	32,375
資産売却収入	917,260	1,717,407	800,147
事業収入	221,058	222,035	977
雑収入	181,836	218,900	37,064
前受金収入	1,686,070	1,829,871	143,801
その他の収入	4,647,789	4,927,612	279,823
資金収入調整勘定	1,907,818	2,030,743	122,925
当年度資金収入合計	16,526,091	17,832,594	1,306,503
前年度繰越支払資金	6,952,058	6,952,058	
収入の部合計	23,478,149	24,784,652	1,306,503

受験者数の増加により増加しました。

大学募金事業により増加しました。

耐震改修補助金、マルチメディア設備設置補助金等により補助金が増額しました。

サブプライム問題により短期運用を行いました。

早期退職者による私学退職金団体交付金が増加しました。

大学入学手続き者が増加しました。

退職給与引当金繰入額及び中高預り金により増加しました。

(支出の部)

科目	予算	決算	差異
人件費支出	6,538,665	6,568,880	30,215
教育研究経費支出	2,086,051	1,818,424	267,627
管理経費支出	620,999	524,453	96,546
借入金等利息支出	962	962	0
借入金等返済支出	19,992	19,992	0
施設関係支出	2,263,938	2,091,382	172,556
設備関係支出	295,814	263,612	32,202
資産運用支出	2,883,076	4,760,859	1,877,783
その他の支出	2,803,529	2,825,921	22,392
予備費	81,576	81,576	0
資金支出調整勘定	85,854	102,082	16,228
当年度資金支出合計	17,508,748	18,772,403	1,263,655
次年度繰越支払資金	5,969,401	6,012,249	42,848
支出の部合計	23,478,149	24,784,652	1,306,503

早期退職者による退職金が増加しました。

物品等の調達や業務委託内容の見直し、光熱水費等の経費節減に取り組んでいます。

大学チャール・大学男子寮建設工事における費用を節減しました。

債券購入を市場の動向により短期運用を行いました。

当年度資金収支差額	982,657	939,809	42,848
-----------	---------	---------	--------

経常的収支計算

科目	予算	決算	差異
経常的収入(網掛け科目)	11,182,790	11,388,447	205,657
経常的支出(網掛け科目)	9,246,677	8,912,719	333,958
経常的収支差額	1,936,113	2,475,728	539,615

## 2. 消費収支計算

消費収支計算について、その主な内容をご報告いたします。

### 消費収支総括表

(消費収入の部)

(単位:千円)

科目	予算	決算	差異
学生生徒納付金	8,732,490	8,732,982	492
手数料	506,665	570,164	63,499
寄付金	202,710	219,927	17,217
補助金	1,091,999	1,157,239	65,240
資産運用収入	246,032	278,407	32,375
資産売却差額	380	380	0
事業収入	221,058	222,035	977
雑収入	181,836	237,076	55,240
帰属収入合計	11,183,170	11,418,210	235,040
基本金組入額合計	1,231,054	987,662	243,392
消費収入の部合計	9,952,116	10,430,548	478,432

大学奨学金にかかる徴収不能引当金を減額(戻入)しました。

(消費支出の部)

(単位:千円)

科目	予算	決算	差異
人件費	6,401,808	6,441,067	39,259
教育研究経費	2,780,351	2,512,881	267,470
(内、減価償却費)	694,300	694,064	236
管理経費	737,499	638,548	98,951
(内、減価償却費)	116,500	114,095	2,405
借入金等利息支出	962	962	0
資産処分差額	29,290	35,931	6,641
徴収不能引当金繰入額	0	663	663
予備費	167,597		167,597
消費支出の部合計	10,117,507	9,630,052	487,455

帰属収支差額	1,065,663	1,788,158	
帰属収支差額比率	9.5%	15.7%	
当年度消費収入超過額	0	800,496	
当年度消費支出超過額	165,391	0	
前年度繰越消費収入超過額	4,455,391	4,455,391	
基本金取崩額	0	0	
翌年度繰越消費収入超過額	4,290,000	5,255,887	

#### 帰属収入(114.2億円)の構成比率

学納金(大学)	65.5%
学納金(中高)	10.1%
学納金(幼稚園)	0.6%
手数料	5.0%
寄付金	1.9%
補助金	10.1%
資産運用収入	2.4%
資産売却差額	0.0%
事業収入	1.9%
雑収入	2.4%

#### 消費支出(96.3億円)の構成比率

教員人件費	44.1%
職員人件費	20.9%
退職給与引当金繰入額	1.6%
教育研究経費	26.1%
(内減価償却費)	7.2%
管理経費	6.6%
(内減価償却費)	1.2%
借入金利息	0.0%
資産処分差額	0.4%
徴収不能引当金繰入額	0.0%

### 3. 貸借対照表

貸借対照表について、前年度からの増減の主な理由をご報告いたします。

#### 貸借対照表

資産の部 (単位:千円)

科目	本年度末	前年度末	増減
固定資産	54,829,853	52,136,415	2,693,438
有形固定資産	38,571,769	37,034,157	1,537,612
その他の固定資産	16,258,084	15,102,258	1,155,826
流動資産	6,246,960	7,322,411	1,075,451
合計	61,076,813	59,458,826	1,617,987

大学チャペル・大学男子寮等取得により増加しました。

大学第10次財政計画による施設拡充引当資産と第3号基本金の増額及び有価証券の増加によるものです。

負債の部、基本金の部、消費収支差額の部

科目	本年度末	前年度末	増減
負債			
固定負債	1,330,984	1,483,827	152,843
流動負債	2,516,902	2,534,230	17,328
合計	3,847,886	4,018,057	170,171
基本金	51,973,040	50,985,378	987,662
消費収支差額	5,255,887	4,455,391	800,496
合計	61,076,813	59,458,826	1,617,987

借入金返済及び退職給与引当金の減少によるものです。

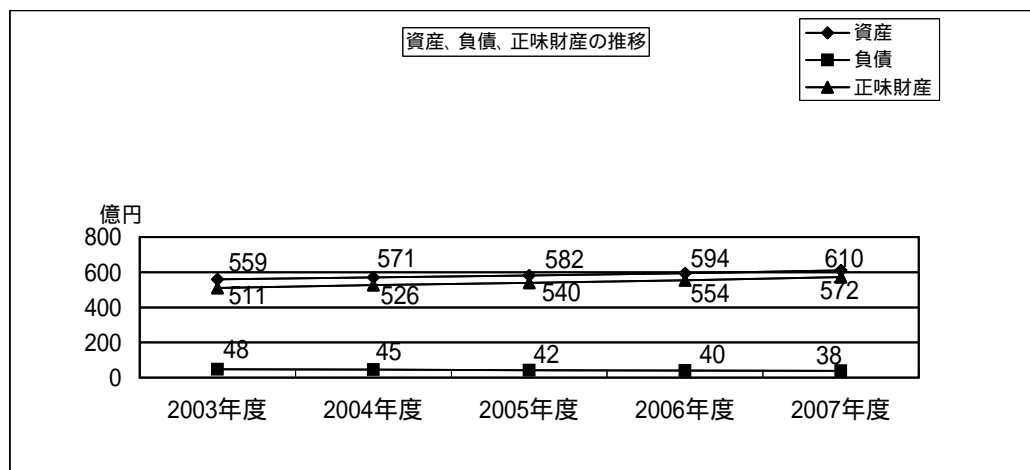
預り金の減少によるものです。

(参考)

正味資産	本年度末	前年度末	増減
正味資産	57,228,927	55,440,769	1,788,158

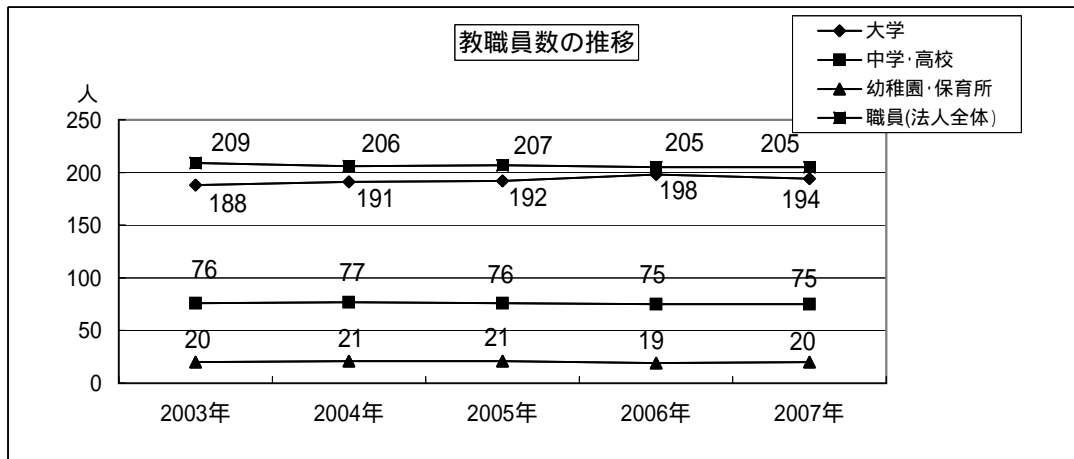
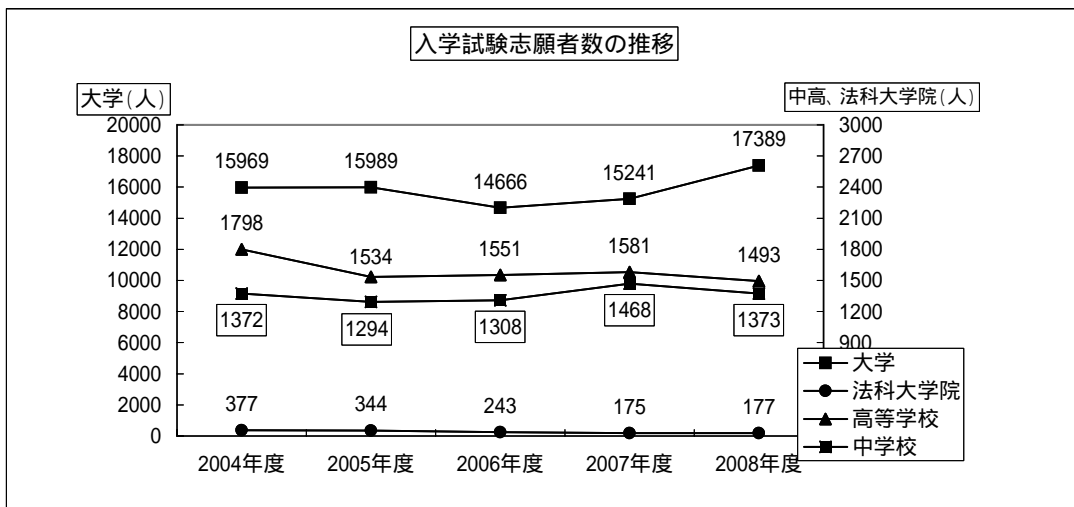
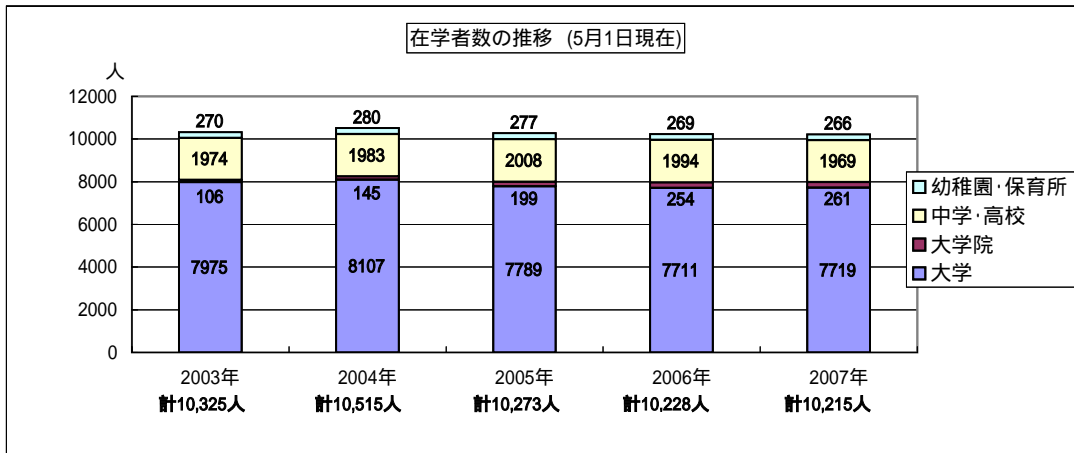
正味資産 = 資産 - 負債 (= 基本金 + 消費収支差額)

減価償却額の累計額	本年度末	前年度末	増減
減価償却額の累計額	9,257,950	8,498,991	758,959
基本金未組入額	40,024	60,016	19,992

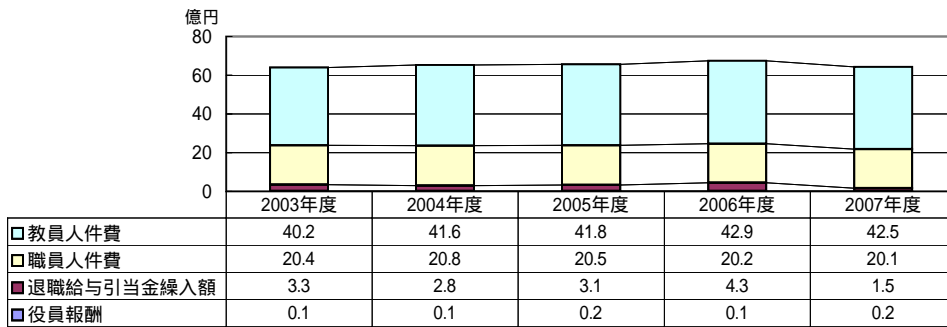




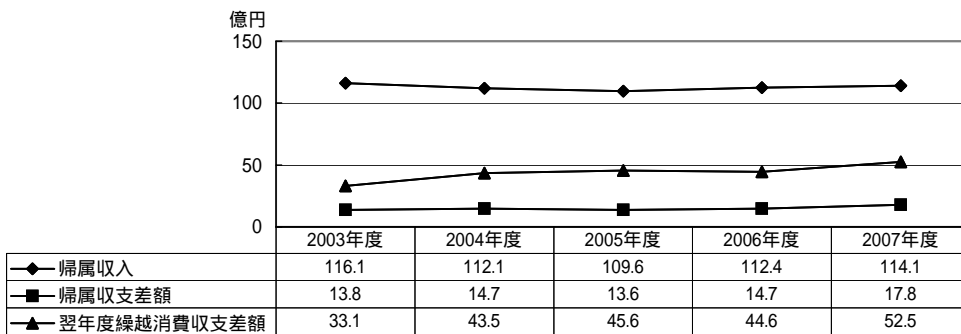
4. 学生数・財務比率などの推移



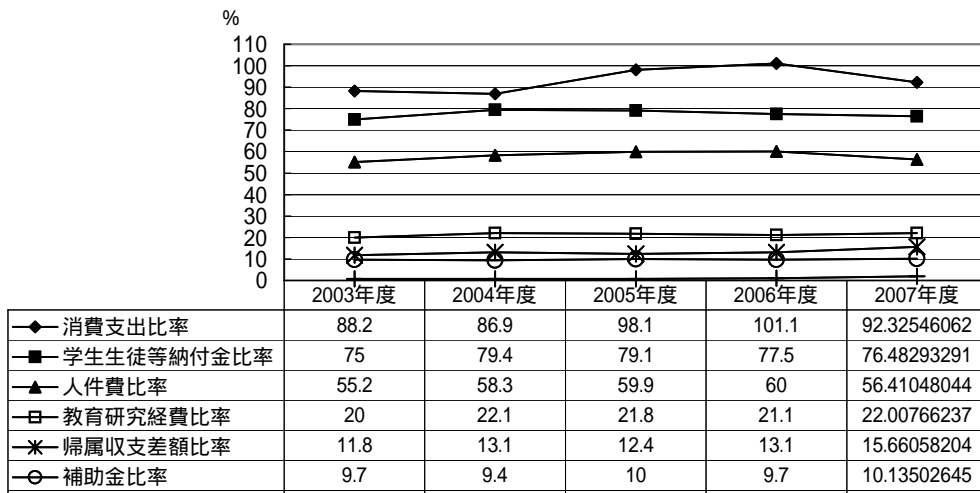
人件費(消費支出)の推移



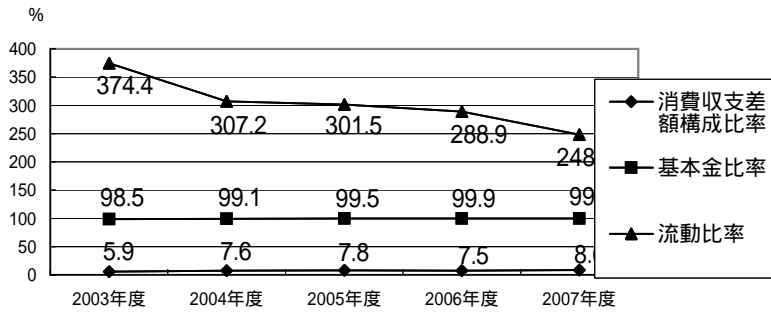
帰属収入と帰属収支差額の推移



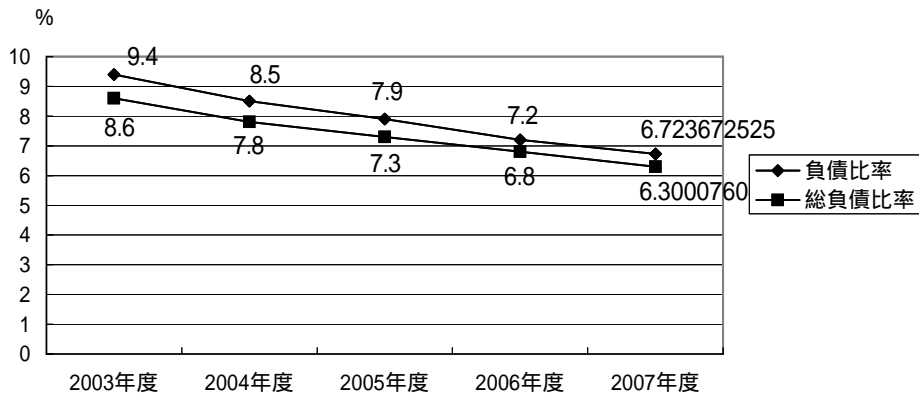
消費収支計算書の財務比率の推移



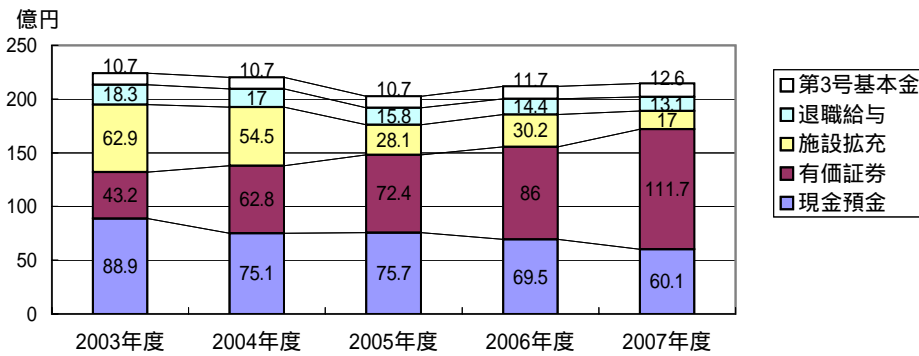
貸借対照表財務比率の推移(1)



貸借対照表財務比率の推移(2)



各種引当資産の推移



法人の概要

設置する学部・学科等名称及び入学・収容定員と学生数(2007年5月1日現在)

[大学・学部]

学部	学科	専攻	入学定員	入学者	比較	収容定員	学生数	比較
神学部	神学科		10	6	60.0%	40	43	107.5%
文学部	英文学科		100	116	116.0%	400	445	111.3%
		英語専攻	100	111	111.0%	400	500	125.0%
	外国語学科	仏語専攻	50	61	122.0%	200	234	117.0%
		計	150	172	114.7%	600	734	122.3%
	計		250	288	115.2%	1000	1179	117.9%
商学部	商学科		150	173	115.3%	600	732	122.0%
	経営学科		150	164	109.3%	600	742	123.7%
	計		300	337	112.3%	1200	1474	122.8%
経済学部	経済学科		200	266	133.0%	800	964	120.5%
	国際経済学科		100	108	108.0%	400	453	113.3%
	計		300	374	124.7%	1200	1417	118.1%
法学部	法律学科		270	304	112.6%	1080	1297	120.1%
	国際関係法学科		80	88	110.0%	320	370	115.6%
	計		350	392	112.0%	1400	1667	119.1%
人間科学部	児童教育学科		100	119	119.0%	400	478	119.5%
	社会福祉学科		150	178	118.7%	660	771	116.8%
	計		250	297	118.8%	1060	1249	117.8%
国際文化学部	国際文化学科		150	185	123.3%	560	690	123.2%
合計			1610	1879	116.7%	6460	7719	119.5%

・人間科学部社会福祉学科は3年次に編入学定員(30名)を設定

・国際文化学部国際文化学科は2006年4月開設・20名定員増( )

[大学院]

研究科	専攻	博士前期(修士)課程				博士後期課程			
		入学定員	入学者	収容定員	学生数	入学定員	入学者	収容定員	学生数
法学研究科	法律学専攻	10	1	20	4	3	0	9	3
経営学研究科	経営学専攻	10	11	20	20	3	1	9	6
	英文学専攻	10	8	20	11	3	2	9	2
文学研究科	仏文学専攻	5	4	10	9	3	0	9	2
経済学研究科	経済学専攻	7	2	14	3				
神学研究科	神学専攻	7	5	14	11	2	1	6	1
人間科学研究科	人間科学専攻	10	3	20	11	3	2	9	2
国際文化研究科	国際文化専攻	10	10	20	21	3	2	9	4
		0	44	138	90	20	8	60	20

法務研究科	法曹養成専攻	50	64	150	151	専門職学位課程			
-------	--------	----	----	-----	-----	---------	--	--	--

[高等学校、中学校、幼稚園、保育所]

区分	入学定員	入学者	比較	収容定員	生徒等数	比較
高等学校	450	430	95.6%	1,350	1,321	97.9%
中学校	200	217	108.5%	600	648	108.0%
幼稚園		53		160	157	98.1%
保育所		22		90	109	121.1%
計		722			2,235	

## 所在地

法人本部・大学・大学院(法務研究科を含む)

〒814-8511 福岡県福岡市早良区西新六丁目2番92号 電話 092-823-3201

西南学院中学校・高等学校

〒814-8512 福岡県福岡市早良区百道浜一丁目1番1号 電話 092-841-1317

舞鶴幼稚園

〒810-0053 福岡県福岡市中央区鳥飼一丁目6番1号 電話 092-751-6650

早緑子供の園

〒810-0053 福岡県福岡市中央区鳥飼一丁目6番5号 電話 092-761-3408

## 役員・評議員・教職員の概要

【役員】 (2008年4月1日現在)

理事 理事長 齊藤 未弘  
以下 理事20名

監事 2名

【評議員】 (2008年4月1日現在)

45名(理事を含む)

【教職員】 (2008年4月1日現在)

学校等	専任教員 (保育士を 含む)	特別教員	実務家教員 (法科 大学院)	常勤講師	特任教員 (保育士を 含む)	専任職員	嘱託職員	計
本部						65	1	66
大学	184	9	4	2		87	32	318
高等学校	48			2		12	5	95
中学校	24			4				
幼稚園	9				2		2	13
保育所	8				1		1	10
計	273	9	4	8	3	164	41	502

大学嘱託職員には、社会福祉学科実習助手を含む。